

Les langues anciennes en médecine

V. Mestre Gibaud

-Académie Grenoble 2016

Arrivée dans un hôpital, Mme Bonnesanté panique en entendant parler autour d'elle !

Le lexique à compléter (en fin de document) vous aidera à décoder le langage savant hérité du latin et du grec.

<p>1) Reliez chaque pathologie à son antonyme</p> <p>hypoglycémie • • hypercalorique</p> <p>hypertension • • hypersomnie</p> <p>hyperactivité • • hypothermie</p> <p>hypocalorique • • hyperglycémie</p> <p>hyperacidité • • hypotension</p> <p>hyposomnie • • hypoactivité</p> <p>hyperthermie • • hypoacidité</p> <p>2) Que signifie les préfixe grec «hyper» ? _____ et «hypo» ? _____</p> <p>3) Lequel de ces mots signifie «sommeil bien au-dessus de la normale» ? _____</p> <p>4) Lequel de ces mots signifie «alimentation au-dessous de ses besoins» ? _____</p>	<p>5/ Reliez chaque thérapeute à sa spécialité</p> <p>ophtalmologue • • hormones</p> <p>andrologue • • cœur</p> <p>pneumologue • • femme</p> <p>psychologue • • yeux</p> <p>gynécologue • • homme</p> <p>podologue • • esprit</p> <p>cardiologue • • pied</p> <p>endocrinologue • • poumons</p> <p>dermatologue • • peau</p> <p>6/ Reliez chaque médecin à ceux qu'il soigne</p> <p>gériatre • • personnes âgées</p> <p>pédiatre • • malades mentaux</p> <p>psychiatre • • enfants</p>
--	--

7/ Dans quel service doit-on aller lorsqu'on cherche un bilan d'analyses sanguines?

Dermatologie / Gastroentérologie / Neurologie / Hématologie / Cardiologie / Pneumologie

<p>8/ Laquelle de ces maladies n'est pas une hémopathie ?</p> <p>hémoglobinurie •</p> <p>hémophilie •</p> <p>hémorragie •</p> <p>hémiplégie •</p> <p>hémochromatose •</p>	<p>9/ Quel principe utilisent ces différentes thérapies ?</p> <p>phytothérapie • • rayons</p> <p>thalasso thérapie • • chimie</p> <p>radiothérapie • • travail</p> <p>ergothérapie • • mer</p> <p>balnéothérapie • • plantes</p> <p>chimiothérapie • • bains</p>
--	--

10/ Comment appelle-t-on une inflammation des veines ?

otite, gingivite, rhinite, pharyngite, laryngite, gastro-entérite, conjonctivite, tendinite, phlébite, arthrite, bronchite, cystite, appendicite, mammite, néphrite, sinusite, méningite, colite, artérite

11/ Lequel de ces malades souffre de troubles du système cardiaque ?

cardiopathe, psychopathe, hémopathe, myopathe, hydropathe, névropathe, gastropathe

12/ Lequel de ces thérapeutes soigne les douleurs par la pratique de mouvements ?

ergothérapeute, homéopathe, ostéopathe, kinésithérapeute, radiothérapeute

<p>13/ Trouvez le nom latin savant des mots vernaculaires désignant les affections suivantes :</p> <p><i>rhume</i> •</p> <p><i>goutte au nez</i> •</p> <p><i>maux de tête</i> •</p> <p><i>fièvre</i> •</p>	<p>• céphalées</p> <p>• rhinorrhée</p> <p>• rhinite</p> <p>• hyperthermie</p>
---	---

14/ Quel monde de fou ! (de μανία, folie / goût excessif, qui a donné en français «maniaque»: obsédé)

pyromane •	• drogué	dipsomanie •	• envie de vivre enfermé
bibliomane •	• incendiaire	tabacomanie •	• obsession
anglomane •	• qui adore les livres	claustromanie •	• alcoolisme
toxicomane •	• fan des Anglais	démonomanie •	• abus de médicament
mégalomane •	• qui ment tout le temps	monomanie •	• addiction au tabac
cleptomane •	• qui a la folie des grandeurs	pharmacomanie •	• arrachage maladif des poils
mythomane •	• qui vole compulsivement	trichomanie •	• croyance aux démons

Indices pour mieux savoir ? le lexique gréco-latin !

LATIN

Complétez les cases vides des colonnes de ce tableau (traduction et mots de même famille)

cor, cordis	cœur	<i>cordial</i>
curare	soigner	<i>manucure, cure</i>
oculus		<i>monocle, binocle</i>
mens		<i>mental, mentalité</i>
medicus	<i>médecin</i>	
nasus		<i>naseau, nasal</i>
sanare	guérir	<i>sanatorium, sanitaire</i>

GREC

biblion, βιβλίον	livre	
cardia, καρδιά		<i>cardiaque, cardiologue</i>
céphalé, κεφαλή		<i>encéphalogramme</i>
clepto, κλέπτω	voler (dérober)	<i>cléptomanie</i>
dipso, δίψος	soif	<i>dipsomaniaque</i>
endo+krino ἔνδον+κρίνω	dedans + sécréter	<i>endocrinologie</i>
ergon, ἔργον	travail	<i>ergonomie</i>
éros, ἔρως	amour	<i>érotique</i>
gérôn, γέρων	vieillard	<i>gérontocratie</i>
héma αἷμα	sang	<i>hématome</i>
préfixe hémi- , ἡμι	moitié	<i>hémisphère</i>
hyper- , ὑπέρ	au-dessus	
hypo- , ὑπό,	en-dessous	

iatros, ἰατρός	médecin	<i>pédopsychiatre</i>
suffixe ite , -ῖτις	inflammation	
kinésis, κίνησις	mouvement	<i>cinéma</i>
logos, λόγος	parole, étude	<i>dialogue</i>
mania, μανία	folie	<i>maniaque</i>
méga, μέγας	grand	
monos, μόνος	seul	<i>monotone</i>
myo, μῦς	muscle	<i>myosite</i>
mythos, μῦθος	légende	
ophthalmos, ὀφθαλμός		<i>ophtalmique, ophtalmologiste</i>
pathos, πάθος	maladie, passion	<i>pathologie</i>
phyton, φυτόν	plante	<i>phytoplankton, phytosanitaire</i>
péd(o)- , παις		<i>pédophile, pédagogue</i>
phlébs φλέψ	veine	
-plégie πληγη	coup (paralysie)	<i>paraplégique, tétraplégique</i>
psyché, ψυχή	âme, esprit	<i>psychique</i>
pyr, πυρ	feu	<i>pyrotechnie, pyrogravure</i>
rhinos, ρίνος		<i>rhinoplastie, rhinocéros</i>
rrhée, ῥεῖν	couler	<i>aménorrhée, diarrhée, logorrhée</i>
therapeuo , θεραπεύω	soigner	
thermos , θερμός,	chaleur	<i>thermomètre</i>
trichos , τριχός	cheveu, poil	<i>trichologie</i>

15/ quelques proverbes en latin : faire correspondre proverbes et ses traductions

Medicus curat, natura sanat •
Nulla est medicina sine lingua latina •
Mens sana in corpore sano •
Bene diagnoscitur, bene curatur •
Medice, cura te ipsum •

• Aucune médecine sans latin
 • Bien diagnostiquer, c'est bien soigner
 • Médecin, soigne-toi toi même !
 • Le médecin soigne, la nature guérit
 • Un esprit sain dans un corps sain

manus

Ψυχή

psyché

ventrem

κεφαλή

céphalé

oculus

ὄφθαλμός

ophthalmos

cordem

spiritus

χείρ

cheir -> chir-

nasus

ῥινός

rhinos

capitis

γαστήρ

gaster

pedem

καρδία

cardia

πούς, ποδός

pous, podos



ophtalmologue
 ophtalmoscope
 ophtalmomètre
 ophtalmique
 ophtalmie
 oculiste
 oculaire
 ocelle
 ocellé
 manuel
 manutention
 manufacture
 manuscrit
 manucure
 chirurgien
 chiropraxie
 chiromancienne
 chiropracteur
 chiroptère

quadrupède
 solipède
 pédiluve
 pédale
 pédoncule
 pédicure
 bipède
 pédestre
 octopode
 pédieux

nasal
 naseau
 nasaliser
 nasillard
 nasalisation
 narine
 rhinite
 rhinocéros
 rhinopharyngite
 rhinoscopie
 rhinovirus
 rhinoplastie

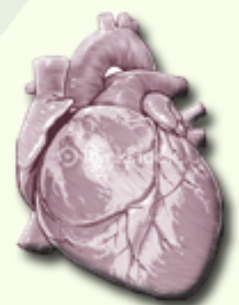
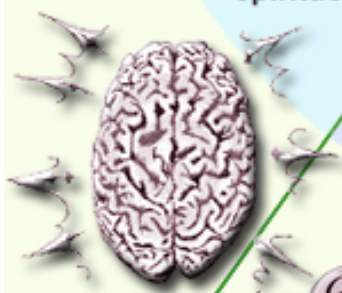
Le corps humain

psychologue
 psychologie
 psychiatre
 psychisme
 psychopathe
 spirituel
 spiritisme
 spiritueux

cordial
 cordialité
 cordialement
 cardiopathie
 cardiopathe
 cardiologue
 electrocardiogramme
 tachycardie
 cardiaque

décapiter
 capitale
 décapitation
 céphalée
 encéphale
 céphalique
 céphalopode
 encéphalogramme

éventrer
 éventreur
 éventration
 ventriloque
 ventripotent
 gastéropode
 gastronome
 gastrique
 gastronomie



LECTURE / LEXIQUE

Le corps humain

Complétez les phrases à l'aide du vocabulaire évoqué sur la fiche schéma

- 1) À la piscine, avant d'entrer dans la bassin, nous passons par le _____
- 2) Je ne lis pas les horoscopes, ni n'écoute les _____ sur les foires
- 3) Les adeptes de la nature préfèrent les randonnées _____
- 4) Il utilise souvent une pommade _____ car il porte des lentilles
- 5) Ma mère est migraineuse et souffre de violentes _____
- 6) Elle se trouvait trop laide de visage et s'est offert une _____
- 7) Je ne supporte pas le ton _____ de la voix de mon frère enrhumé.
- 8) Le maire de ma commune est _____ ; il faut dire qu'il adore manger.
- 9) Je vous prie d'agréer, Monsieur, mes plus _____ salutations.
- 10) Mon cœur bat très vite, le médecin veut savoir si je ne souffre pas de _____
- 11) Les sacs de grains ont été _____ à coup de dent par l'âne du voisin.
- 12) Il ne fréquente que les très grands restaurants, c'est un fin _____
- 13) Les _____ ont une aile formée d'une membrane de peau entre le corps, les membres et les doigts. Elles se suspendent aux aspérités par les griffes des orteils.
- 14) Un _____ (ECG) est le tracé papier de l'activité électrique du cœur.
- 15) Les _____ sont une classe de mollusques parfois comestibles.
- 16) Depuis la mort de ses parents, il déprime, il consulte un _____ .
- 17) Je suis allergique aux foins, je souffre toujours de _____ en juin.
- 18) J'aime la _____ des gens de la campagne, toujours serviables.
- 19) Les informations révèlent que l'évadé est un dangereux _____ .
- 20) Ni _____ ni _____ , le salon de coiffure seulement !
- 21) Dans un coffre de mon grenier j'ai retrouvé un _____ du XVIIe siècle.
- 22) En biologie, un _____ est une tache arrondie qui sert de leurre ou de moyen d'intimidation sur la peau, les ailes, les plumes d'animaux.

LECTURE / LEXIQUE

Le corps humain

Complétez les phrases à l'aide du vocabulaire évoqué sur la fiche schéma

- 1) À la piscine, avant d'entrer dans la bassin, nous passons par le **pédiluve**
- 2) Je ne lis pas les horoscopes, ni n'écoute les **chiromanciennes** sur les foires
- 3) Les adeptes de la nature préfèrent les randonnées **pédestres**
- 4) Il utilise souvent une pommade **ophtalmique** car il porte des lentilles
- 5) Ma mère est migraineuse et souffre de violentes **céphalées**
- 6) Elle se trouvait trop laide de visage et s'est offert une **rhinoplastie**
- 7) Je ne supporte pas le ton **nasillard** de la voix de mon frère enrhumé.
- 8) Le maire de ma commune est **ventripotent** ; il faut dire qu'il adore manger.
- 9) Je vous prie d'agréer, Monsieur, mes plus **cordiales** salutations.
- 10) Mon cœur bat très vite, le médecin veut savoir si je ne souffre pas de **tachycardie**
- 11) Les sacs de grains ont été **éventrés** à coup de dent par l'âne du voisin.
- 12) Il ne fréquente que les très grands restaurants, c'est un fin **gastronomie**
- 13) Les **chiroptères** ont une aile formée d'une membrane de peau entre le corps, les membres et les doigts. Elles se suspendent aux aspérités par les griffes des orteils.
- 14) Un **électrocardiogramme** (ECG) est le tracé papier de l'activité électrique du cœur.
- 15) Les **gastéropodes** sont une classe de mollusques parfois comestibles.
- 16) Depuis la mort de ses parents, il déprime, il consulte un **psychologue / psychiatre** .
- 17) Je suis allergique aux foins, je souffre toujours de **rhinites / rhinopharyngites** en juin.
- 18) J'aime la **cordialité** des gens de la campagne, toujours serviables.
- 19) Les informations révèlent que l'évadé est un dangereux **psychopathe** .
- 20) Ni **pédicure** ni **manucure** , le salon de coiffure seulement !
- 21) Dans un coffre de mon grenier j'ai retrouvé un **manuscrit** du XVIIe siècle.
- 22) En biologie, un **ocelle** est une tache arrondie qui sert de leurre ou de moyen d'intimidation sur la peau, les ailes, les plumes d'animaux.